

# METAL BÅNDSAV

INSTALLATION, DRIFT OG  
VEDLIGEHOLDELSE MANUAL

**Model: WS150G**  
**Varenr. 85000151**



Læs hele vejledningen før INSTALLATION, for at sikre en korrekt drift- og lang levetid

<b>Brugerens data .....</b>	<b>3</b>
<b>Installations data .....</b>	<b>4</b>
<b>Note .....</b>	<b>5</b>
<b>Begrænset garanti .....</b>	<b>5</b>
<b>Sikkerhedsregler .....</b>	<b>6</b>
<b>Specifikationer .....</b>	<b>9</b>
<b>Kredsløbsdiagram .....</b>	<b>10</b>
<b>Problemløsning .....</b>	<b>12</b>
<b>Fejlfinding .....</b>	<b>13</b>
<b>Reservedelstegninger + lister.....</b>	<b>15</b>
<b>Egne notater .....</b>	<b>19</b>

AJ ENGROS A/S

# Brugerens data

Udfyld nedenstående information, som findes på typeskiltet.

Varenr. \_\_\_\_\_

Serie Nr. \_\_\_\_\_

Produktions dato \_\_\_\_\_

De personer der står herunder, er kvalificerede til at bruge maskinen efter installationen.

Kurset for brug og vedligeholdelse er blevet udført af en kvalificeret tekniker.

1. ....
2. ....
3. ....
4. ....

# Installations data

Model nr. \_\_\_\_\_

Serie nr. \_\_\_\_\_

Kunde \_\_\_\_\_

Installations dato \_\_\_\_\_

Vi erklærer hermed at ovennævnte maskine er installeret korrekt.

Alle funktioner er blevet afprøvet.

Vi forventer, derfor at maskinen virker godt i alle henseender.

Installations dato

Den autoriserede tekniker

.....

.....

**Kunden**

.....

## Note

Oplysningerne i denne håndbog, er tænkt som en guide til betjeningen af maskinen, og er ikke tænkt som en brugermanual. De data guiden indeholder, er indhentet fra producenten og fra andre kilder. Der er gjort mange bestræbelser for, at sikre nøjagtigheden af oplysningerne, men det er umuligt, at kontrollere hver eneste oplysning om produktet. Derudover kan udvikling af maskinen betyde, at det leverede udstyrs detaljer, kan variere fra oplysningerne i denne manual. Derfor er det brugerens ansvar at sikre, at udstyret er egnet til arbejdsopgaverne og at det ikke bliver brugt uhensigtsmæssigt.

## Begrænset garanti

AJ Engros A/S gør alt for at sikre, at de leverede produkter, lever op til høje kvalitets og holdbarheds standarder og garanterer overfor forbrugere/køberne af vores produkter, at de er fri for materielle defekter og forarbejdningsdefekter. På varerne er der 2 års reklamationsret, i henhold til den danske købelov. Den givne garanti, gælder ikke for fejl, der skyldes direkte eller indirekte misbrug, forkert brug, forsømmelse, uheld, normalt slid og ælde, reparation, ændringer uden vores tilladelse og vejledning eller mangel på vedligeholdelse.

AJ-Engros A/S er under ingen omstændigheder ansvarlig for dødsfald, skader på personer eller ejendom eller følgeskader, som følge af brug af vores produkter.

For at benytte sig af garantien, skal produktet eller en del af produktet, returneres til os med henblik på undersøgelse, med forudbetalt porto. Derudover skal der medfølge et købsbevis og en beskrivelse af klagen. Hvis vores undersøgelse viser en defekt, vil vi enten reparere, eller udskifte produktet. Hvis vi ikke let og hurtigt kan foretage en reparation eller en udskiftning og hvis du er villig til at acceptere en tilbagebetaling, vil vi refundere købsprisen. Vi returnerer produkter på forbrugers regning, hvis det viser sig, at der ingen defekt er eller defekten ikke er dækket af garantien.

Producenten forbeholder sig, til enhver tid ret til, at ændre specifikationer, da de til enhver tid stræber efter, at opnå en bedre kvalitet af udstyret.

**Ophavsret:** Ophavsretten af denne instruktionsbog er ejet af AJ Engros A/S, og må ikke gengives eller kopieres uden forudgående tilladelse fra AJ Engros A/S.

# Sikkerhedsregler

**ADVARSEL:** Ved brug af elektrisk værktøj skal grundlæggende sikkerhedsforanstaltninger altid følges for at reducere risikoen for brand, elektrisk stød og personskade.

Som med alle maskiner er der visse farer forbundet med betjening og brug af maskinen. Brug af maskinen med respekt og forsigtighed vil mindske risikoen for personskade betydeligt. Men hvis normale sikkerhedsforanstaltninger overses eller ignoreres, kan det medføre personskade på operatøren. Denne maskine er kun designet til visse applikationer. Vi anbefaler kraftigt, at denne maskine IKKE modificeres og/eller bruges til andre formål end den, den er designet til. Hvis du har spørgsmål vedrørende dens anvendelse, MÅ IKKE maskinen bruges, før du kontakter os, og vi har rådgivet dig.

Læs alle de følgende instruktioner, før du forsøger at betjene dette produkt, og gem disse instruktioner!

- Hold arbejdsområdet frit**
  - Rodede områder og bænke inviterer til skader.
- Overvej arbejdsmiljøet - Udsæt ikke værktøj for regn.**
  - Brug ikke værktøj på fugtige eller våde steder.
  - Hold arbejdsområdet godt oplyst.
  - Brug ikke værktøj i nærheden af brændbare væsker eller gasser.
- Beskyttelse mod elektrisk stød - Undgå kropskontakt med jordede eller jordede overflader.**
- Hold andre personer væk**
  - Lad ikke personer, især børn. Ikke involveret i arbejdet rør ved værktøjet eller forlængerledningen og hold dem væk fra arbejdsområdet.
- Opbevar inaktive værktøjer**
  - Når værktøjet ikke er i brug, skal det opbevares på et tørt aflåst sted. Uden for børns rækkevidde.
- Tving ikke værktøjet**
  - Det vil gøre arbejdet bedre og mere sikkert i den takt, det var beregnet til.
- Brug det rigtige værktøj**
  - Tving ikke små værktøjer til at udføre arbejdet som et kraftigt værktøj.
  - Brug ikke værktøj til formål, der ikke er beregnet; brug for eksempel ikke rundsaven til at skære trælemmer eller træstammer.
- Klæd dig ordentligt på**
  - Bær ikke løstsiddende tøj eller smykker, de kan blive fanget i bevægelige dele.
  - Skridsikkert fodtøj anbefales, når du arbejder udendørs.
  - Bær beskyttende hårbeklædning for at indeholde langt hår.
- Brug beskyttelsesudstyr**
  - Brug sikkerhedsbriller.
  - Brug ansigts- eller støvmaske, hvis skæreoperationer skaber støv.
- Tilslut støvudsugningsudstyr**
  - Hvis der er en anordning til tilslutning af støvudsugnings- og opsamlingsudstyr, sikre, at disse er tilsluttet og korrekt brugt.
- Misbrug ikke ledningen**
  - Træk aldrig i ledningen for at tage den ud af stikkontakten. Hold ledningen væk fra varme, olie og skarpe kanter.

12. Sikkert arbejde

- Hvor det er muligt, brug klemmer eller en skruestik til at holde værket fast. Det er mere sikkert end at bruge din hånd.

13. Gå ikke for langt

- Hold altid ordentligt fodfæste og balance.

14. Vedligehold værktøj med omhu

- Hold skærende værktøjer skarpe og dean for bedre og sikrere ydeevne.
- Følg instruktionerne for smøring og udskiftning af tilbehør.
- Efterse værktøjsledninger med jævne mellemrum og evt beskadigede, få dem repareret af et autoriseret serviceværksted.
- Efterse forlængerledninger med jævne mellemrum og udskift hvis beskadiget.
- Hold håndtagene tørre og fri for olie og fedt.

15. Afbryd værktøj

- Når den ikke er i brug, før servicering og ved udskiftning af tilbehør såsom knive, bits og fræsere, afbryd værktøjet fra strømforsyningen.

16. Fjern justeringsnøgler og skruenøgler

- Få en vane med at kontrollere, at nøgler og justeringsnøgler er fjernet fra værktøjet, før du tænder det.

17. Undgå utilsigtet angivelse

- Sørg for, at kontakten er i "off"-position, når den tilsluttes.

18. Brug udendørs forlængerledninger

- Når værktøjet bruges udendørs, må du kun bruge forlængerledninger, der er beregnet til udendørs brug og således mærket.

19. Vær opmærksom

- Pas på, hvad du laver, brug din sunde fornuft og betjen ikke værktøjet, når du er trætt.

20. Kontrollerer beskadigede dele

- Før yderligere brug af værktøjet, bør det omhyggeligt kontrolleres for at fastslå, at det vil fungere korrekt og udføre sin tilsigtede funktion.
- Tjek for justering af bevægelige dele, binding af bevægelige dele, brud på dele, montering og andre forhold, der kan påvirke dets funktion.
- En skærm eller anden del, der er beskadiget, skal repareres eller udskiftes korrekt af et autoriseret servicecenter, medmindre andet er angivet i denne brugsanvisning.
- Få defekte kontakter udskiftet af et autoriseret servicecenter.
- Brug ikke værktøjet, hvis kontakten ikke tænder og slukker det.

21. Advarsel

- Brug af andet tilbehør eller tilbehør end det, der er anbefalet i denne brugsanvisning, kan udgøre en risiko for personskade.

22. Få dit værktøj repareret af en kvalificeret person.

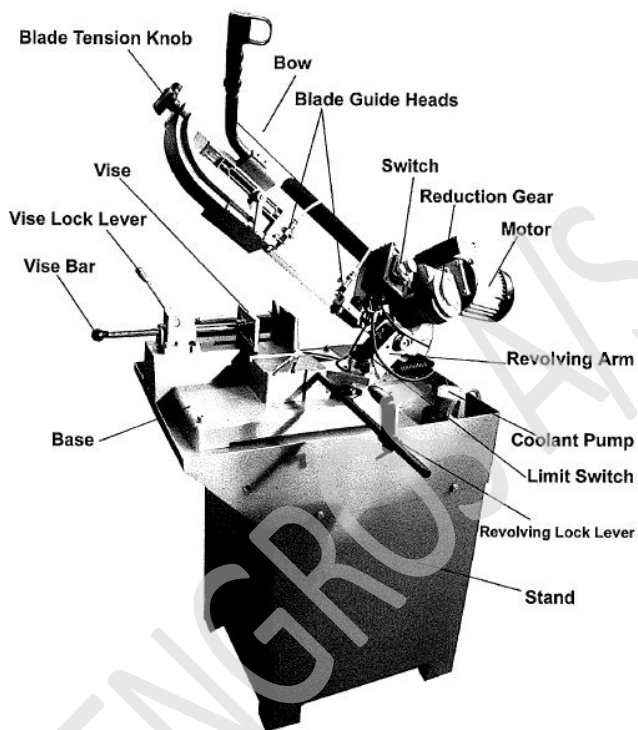
- Få dit værktøj repareret af en kvalificeret person. Dette elektriske værktøj overholder de relevante sikkerhedsregler. Reparationer må kun udføres af kvalificerede personer med originale reservedele, da dette ellers kan medføre betydelig fare for brugeren.

## ADVARSEL:

1. Hold altid maskinafskærmninger på plads, når maskinen er i brug. Hvis de fjernes til vedligeholdelsesformål, skal du udvise ekstrem forsigtighed og straks udskifte afskærmningerne.
2. Ræk ikke for meget. Hold altid en afbalanceret stilling, så du ikke falder eller læner dig mod knive eller andre bevægelige dele.
3. Udskift advarselsmærkater, hvis de bliver tilsløret eller fjernet.
4. Giv dit arbejde udelt opmærksomhed. At se sig omkring, føre en samtale og "hesteleg" er skødesløse handlinger, der kan resultere i alvorlige skader. Lad aldrig værktøj køre uden opsyn. Sluk for strømmen. Efterlad ikke værktøjet, før det stopper helt.
5. Hold altid hænder og fingre væk fra klingene, når maskinen kører.
6. Hold aldrig materialet med saven i vandret position. Brug altid skruestik, og klem den fast.
7. Læs og forstå advarselserne på maskinen.
8. Hold remskærmen og hjulkapslerne på plads og i funktionsdygtig stand.
9. Sørg altid for tilstrækkelig støtte til lange og tunge materialer.
10. Rengør aldrig savklingen eller båndhullet på en båndsav med en håndholdt børste eller skraber, mens savklingen er i bevægelse.
11. Juster og placer knivstyreamen, før skæringen påbegyndes. Hold bladets styream stramt. En løs klingestyream vil påvirke savnøjagtigheden. Sørg for, at klingespændingen og klingens hæftning er korrekt justeret.
- Kontroller knivspændingen igen efter den første klipning med en ny kniv. For at forlænge knivens levetid skal du altid slippe knivspændingen ved slutningen af hver arbejdsdag. Sørg for, at knivhastigheden er indstillet korrekt til det materiale, der skæres.
12. Kontroller kølevæsken dagligt: lavt kølevæskniveau kan forårsage skumdannelse og høje bladetemperaturer. Snavset eller svag kølevæske kan tilstoppe pumpen, forårsage skæv skorpe, lav skærehastighed og permanent knivsvigt. Beskidd kølevæske kan forårsage vækst af bakterier med deraf følgende hudirritation.
13. Når du skærer magnesium, skal du aldrig bruge opløselige olier eller emulsioner (olie-vand-blanding), da vand i høj grad vil intensivere enhver utilsigtet brand i magnesiumspåner. Kontakt din leverandør af industrielle kølevæske for specifikke kølemiddelanbefalinger, når du skærer magnesium.
14. Stop maskinen, før du fjerner emner.
15. Foretag alle justeringer med strømmen slukket. Før enhver vedligeholdelse skal stikket tages ud af stikkontakten.
16. Afbryd maskinen fra strømkilden, når du foretager reparationer. Sluk for strømmen og rengør knivsaven og arbejdsområdet, før du forlader maskinen. Fjern affaldsrester for at undgå utilsigtet skade efter arbejdet.

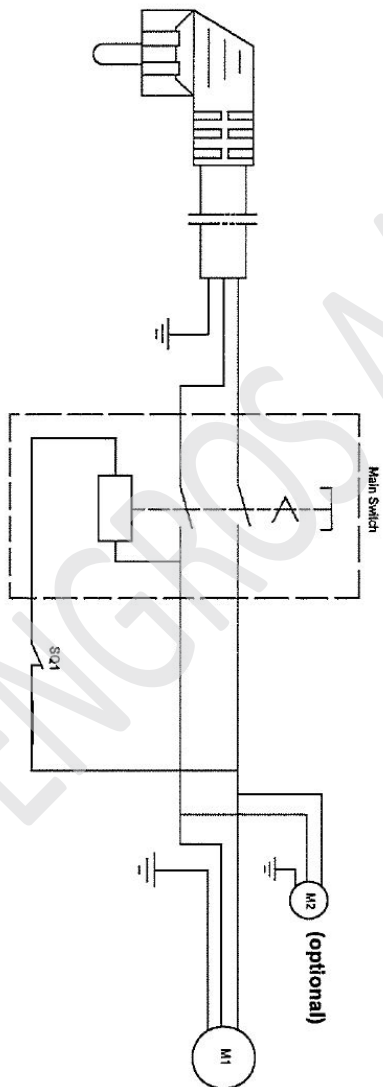


# Specifikationer



	Funktioner		
Geringsskala	0~60°		
Skærehastighed	34 MPM		
Skæreevne	90°	150mm	150 x 160mm
	45°	105mm	150 x 105mm
	60°	65mm	
Kassemål	930 x 470 x 480mm		
Vægt	NW	62kgs	
	GW	65kgs	
Basisudstyr	Klinge (1735 x 13 x 65)		
	Hurtigt greb skruestik		
	Motor: 500W, 230V, 50Hz, lph		
Valgfrit tilbehør	Maskinstativ/38 kg		

# Kredsløbsdiagram

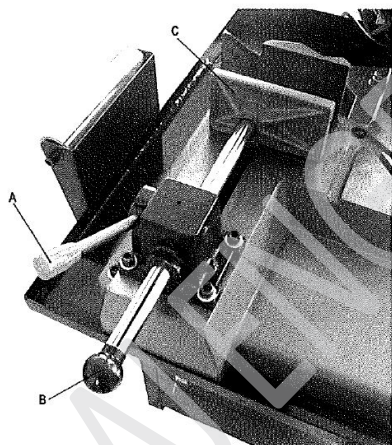


M1	Motor
SQ1	Grænseafbryder
M2	Kølevæskpumpe (ekstraudstyr)

### ANVENDELSE AF HURTIGVISET

Der er monteret en ny og forbedret "quick action" skruestik på maskinen. Tre enheder og et håndtag løser simpelthen alle de problemer, du har mødt tidligere. Følg de nemme trin som nedenfor. Du vil takke for det design, vi lavede for din bekvemmelighed.

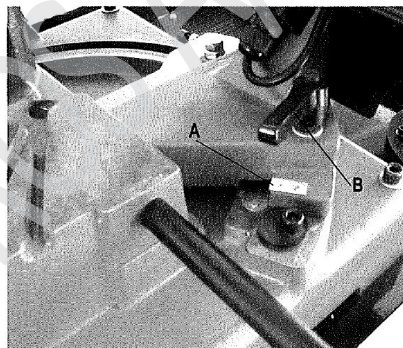
1. Løft håndtaget (A) i fig. 1, så kan du nemt flytte skruen frem og tilbage ved at holde i håndtaget (B) i venstre ende af basen.
2. Skub skruestik-kæben (C) mod værket, gør den så tæt som muligt mod den anden skruestik-kæbe, som er fastgjort.
3. Udskift håndtaget (A) ved at trykke det ned



### VINKELSKÆRING

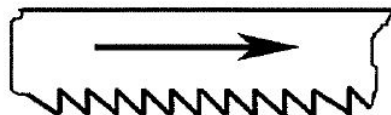
Maskinen bruger en drejelig geringsbase til vinkelskæring fra 0 00 60 grader. På svingarmen er der påsat en viser (A) i fig.2. Denne maskine er forudindstillet til nul grader, før den forlader fabrikken. Vinkelskæring justeres som følger.

1. Løsn bolten (B) for at frigøre armen.
2. Bevæg denne drejearm fremad langs skalaen, der er til at søge i en ret vinkel for det arbejde, der skal skæres.
3. Hvis markøren matches af den rigtige grad på skalaen. Spænd bolten og et perfekt vinkelsnit vil blive givet.



### KLINGSRETNING

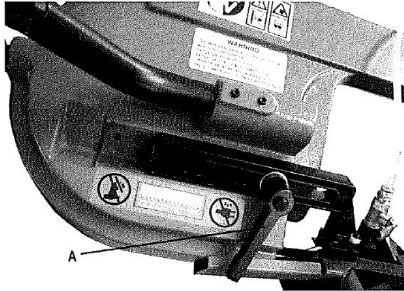
Sørg for, at denne klinge er samlet til hjulene, således at den lodrette kant kan gå i indgreb med arbejdsemnet først.



# Problemløsning

## JUSTERING AF KLINGER

1. Afbryd maskinen fra strømkilden.
2. Løs knappen (A), glide bladstyresamlinger så tæt som muligt på materialet uden at forstyrre snittet.
3. Spænd knappen (A) og tilslut maskinen til strømkilden.



## SKIFTER KLING

### ADVARSEL:

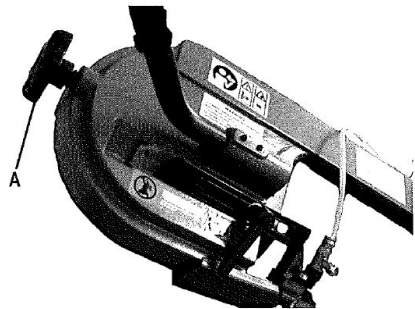
Betjen aldrig denne sav, medmindre alle klingebeskyttere er og i god stand! Manglende overholdelse kan forårsage alvorlig skade.

### ADVARSEL:

Denne maskine er designet og beregnet til brug med knive, der er 13 mm brede og 0,65 mm tykke.

1735 mm lang. Brug af klinger med forskellige specifikationer kan forårsage dårligere ydeevne.

1. Afbryd maskinen fra strømkilden.
2. Løft savarmen.
3. Løs knivspændingen ved at dreje knivspændingsknappen (A) mod uret.
4. Fjern forsigtigt den gamle klinge. Forsigtig: knivens tænder er skarpe. Håndter med forsigtighed.
5. Installer en ny klinge ved først at placere klinge mellem klingestyrene. Sørg for, at klingens tænder vender i samme retning som angivet på etiketten på savarmen.
6. Placer klingens kant rundt om begge hjul. Sørg for, at klingekanten hviler nær hjulflangen på begge hjul.
7. Drej knivspændingsknappen (A) med uret for at stramme kniven.
8. Luk klingedækslets låge og fastgør med skrue.
9. Tilslut maskinen til strømkilden.
10. Romsav og sørgede for, at klingens sporer ordentligt.

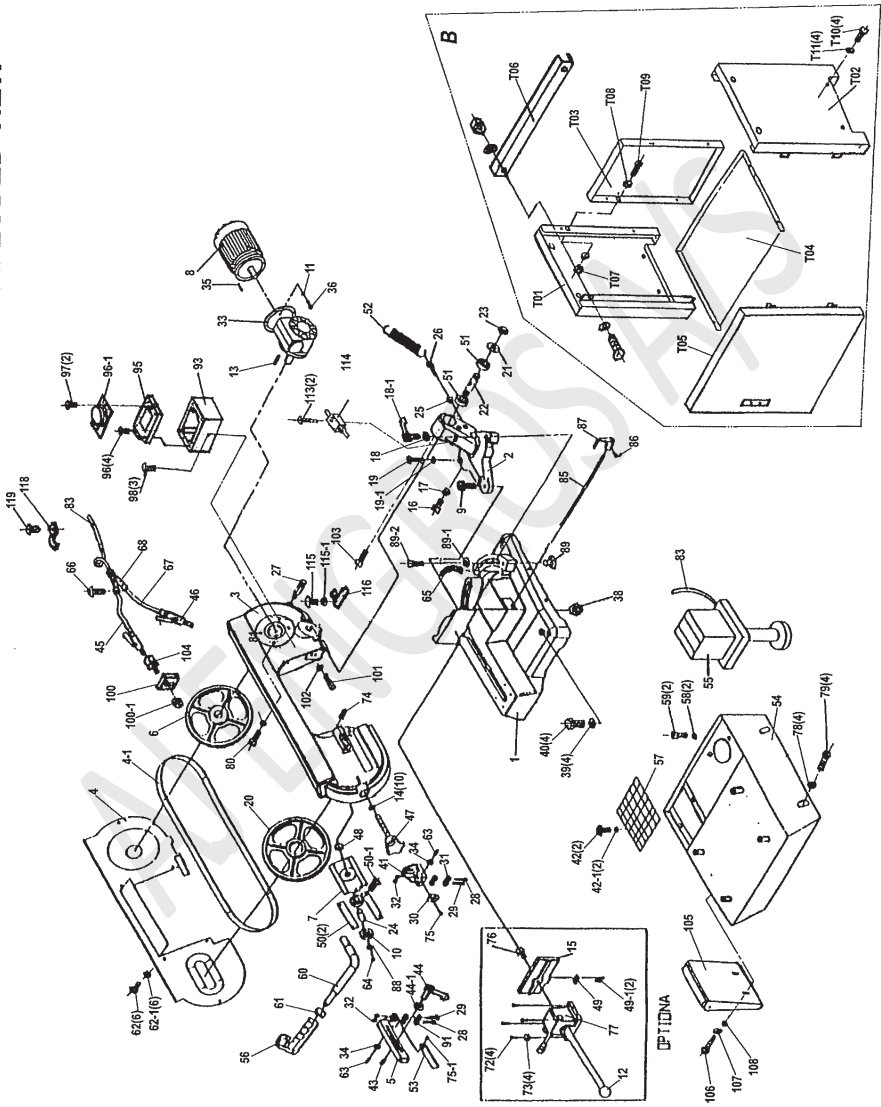


# Fejlfinding

Problem	Mulig årsag	Løsning
For meget knivbrud	Forkert klingspænding	Juster til hvor klingen bare ikke glider på hvor
	Forkert hastighed eller fodring	Tjek maskinmesterhåndbogen
	Materialet er løs i skruestik	Klem arbejde sikkert
	Klingen gnider på hjulflangen.	Juster hjuljusteringen
	Tænderne er for grove til materialet	Se maskinmesterhåndbogen for anbefalet klingetype
	Tænder i kontakt med arbejdet, før saven stirres.	Anbring klingen i kontaktarbejde, efter at motoren er startet
	Forkerte hjælpelinjer.	Juster
	Klingen er for tyk til hjuldiameteren.	Brug en tyndere klinge
For tidlig klinge	Revner ved svejsning.	Lav længere udglødningscyklus
	Tænder for grove	Brug en finere tand klinge
	For meget hastighed	Prøv næste lavere hastighed
	Utilstrækkeligt tilførselstryk	Formindsk fjederspændingen på siden af saven.
	Hårde pletter eller afskalning i/på materiale	Reducer hastighed og tilførselstryk (skala) og fødetryk (hårde pletter)
	Arbejdshærdning af materiale (Især rustfrit stål)	Øg fremføringstrykket ved at reducere fjederspændingen
	Klingen monteret baglæns	Fjern knivens vridning med vrangen ud og geninstaller kniven
Dårlige udskæringer (skæve)	Utilstrækkelig klingspænding	Øg spændingen til det rigtige niveau
	Arbejdet er ikke kvadratisk	Juster skruestik til at være firkantet med klingens, og klem altid arbejdet fast i skruestik
	Lejet er ikke justeret korrekt	Juster styrelejer til 001 større end maks. tykkelse, inklusive savens svejsning
	Klingestyrene er for langt ude	Flyt hjælpelinjer så tæt på arbejdet som muligt
	Sløv klinge	Udskift klinge
	Klingestyrelejenhed løs	Spænd til
	Klingen sporer for langt væk fra hjulflanger	Juster

Problem	Mulig årsag	Løsning
Dårlige nedskæringer (ru)	For meget hastighed eller foder	Reducer hastighed og fodring
	Klingen er for grov	Udskift med finere klinge
Usædvanligt slid på siden/bagsiden af klingen	Slidte klingestyr	Udskift
	Klingestyrelejer er ikke justeret korrekt	Justering
	Klingestyrs lejebeslag er løst	Spændes til
Tænder river i stykker fra bladet	Tanden er for grov til arbejde	Brug en finere tand klinge
	For tung fodring for langsom fodring	Øg tilførselstrykket og/eller hastigheden
	Vibrerende emne	Spænde arbejde sikkert
	Gullets lastning	Brug et grovt tandblad eller en børste til at fjerne emner
Motoren kører for varm	Klingespændingen for høj	Reducer spændingen på klingen
	Klingen er for grov til arbejde (specielt rør)	Brug en finere klinge
	Klingen er for fin til arbejde (tyngre, blødt materiale)	Brug en grovere klinge
	Gear skal smøres	Tjek oliebad

# Reservedelstegninger + lister



1	Base	1	31	Leje #607	1
2	Geringsplade	1	32	Møtrik M6	1
3	Karrosseriramme	1	33	Gearkasse	1
4	Body cover	1	34	Leje #625	2
4-1	Klinge 1735x13x0.65	1	35	Nøgle 5x5x25	1
5	Arm	1	36	Bolt M6x20	1
6	Motor svinghjul	1	38	Sæt møtrik M12	1
7	Blokklingespænding	1	39	Skive 8	4
8	Motor	1	40	Bolt M8x45	4
9	Stift	1	41	Fast klingestyreplade	1
10	Leje #6203	2	42	Skrue M5x6	2
11	Skive 6	4	42-1	Skive 5	2
12	Vice bar	1	43	Skrue M6x8	1
13	Nøgle	1	44	Tommelskrue M8x25	1
14	Skive	10	44-1	Skive 8 (stor)	1
15	Skruestik kæbe	1	45	Vandrør Ø6x500	1
16	Skrue M6x20	1	46	Ventil	2
17	Møtrik M6	1	47	Håndhjul	1
18	Skive 8	1	48	C-ring 17	1
18-1	Tommelskrue M8x45	1	49	Plade	1
19	Bolt M8x20	1	49-1	Skrue M6x12	2
19-1	Møtrik M8	1	50	Blok	2
20	Retur svinghjulet	1	50-1	Skrue M6x6	4
21	Skive	1	51	Leje #32004	2
22	Akse	1	52	Fjeder	1
23	Indstillingsmøtrik M20x1	1	53	Klingebeskytter	1
24	Klingeplade skaft	1	54	Kølevæske og spånbakke	1
25	Møtrik M12	1	55	Pumpe	1
26	Fjederforbindelse	1	56	Håndtag kontakt	1
27	Fjederakse	1	57	Web	1
28	Forspændingsakse	2	58	Skive 5	2
29	Forspændingsakse	2	59	Skrue M5x16	2
30	Rustplade	1	60	Håndtagshylde	1



61	Møtrik M16	1	97	Skrue	2
62	Skrue M6x10	6	98	Skrue	3
62-1	Skive 6	6	100	Støtte	1
63	Stift	2	100-1	Møtrik M8	2
64	Skrue M6x6	1	101	Skrue M6x15	1
65	Målestok	1	102	Skive 6 (stor)	1
66	Skrue M4x16	2	103	Skrue M6x8	1
67	Vandrør Ø6x230	1	104	Rørpasning	2
68	Rørgren	1	105	Rullestativ	1
72	Skrue M8x25	4	106	Bolt M10x25	2
73	Skive 8	4	107	Fjederskive 10	2
74	Skrue M6x10	2	108	Skive 10	2
75	Skrue M5x10	1	113	Skrue M4x30	2
75-1	Skrue M6x10	2	114	Grænseafbryder	1
76	Skrue M8x20	1	115	Skrue M5x6	1
77	Hurtigt greb skruestiksæde	1	115-1	Skive 5	1
78	Skive 10	4	116	Afbryderplade	1
79	Bolt M10x25	4			
80	Bolt M8x20	4	118	Trådklemme	1
81	Fjederskive 8	4	119	Skrue M5x6	1
83	Vandrør Ø8x1250	1			
85	Stang stock stop	1			
86	Sommerfugleskrue	1	T01	Venstre ståben	1
87	Lager	1	T02	Højre ståben	1
88	Pakning	1	T03	Standben bagtil	1
89	Sæt hættømøtrik	1	T04	Bundplade	1
89-1	Skive	1	T05	Forreste standteg	1
89-2	Skrue M8x12	1	T06	Støtteplade	1
91	Leje #607	4	T07	Møtrik M8	6
93	Afbryderboks I	1	T08	Skive 8	12
95	Afbryderboks II	1	T09	Bolt M8X16	6
96	Skrue	4	T10	Bolt M8X20	4
96-1	Kontakt	1	T11	Skive 8	4

# Overenstemmelseserklæring



**WEISS**<sup>TM</sup>  
MACHINE & TOOLS

南京伟舜机械有限公司  
WEISS MACHINERY CO. LTD.

---

## The declaration of conformity of WS170G

Manufacture: WEISS MACHINERY CO.,LTD.

Address:No. 8, Chunyang Road, Riverside Development Zone,Jiangning District, Nanjing, China 211162

Customer: AJ Engros

Address:Sonderbrogade 89 7160 Tørring Denmark

Product name: Metal band saw

Model: WS150G,WBS180A,WS125G

We declare that the metal band saw mentioned above conforms to the export standard and CE certification, All supporting documentations are retained under the premises of manufacturer.

Kind Regards,

Michael Wei

General Manager

2022/4/26

Weiss Machinery Co., Ltd.

南京伟舜机械有限公司  
WEISS MACHINERY CO.,LTD  
韦俊慧

---

RM.2304, NO. 1 BUILDING, ZHIXINGZHONGHAI PLATZA, NO. 128, MENDUN AVE., NANJING, CHINA  
TEL(电话): 0086-25-86562775, 86562776, 86695237 POST CODE.(邮编): 210019  
FAX (传真): 0086-25-86562772 EMAIL: info@weiss.com.cn HTTP://WWW.WEISS.COM.CN





# AJ Engros A/s

*Salg til private & erhverv!*

Sønderbrogade 89

7160 Tørring, DK

Tlf.: 75802276

Mail: [aj@ajengros.dk](mailto:aj@ajengros.dk)